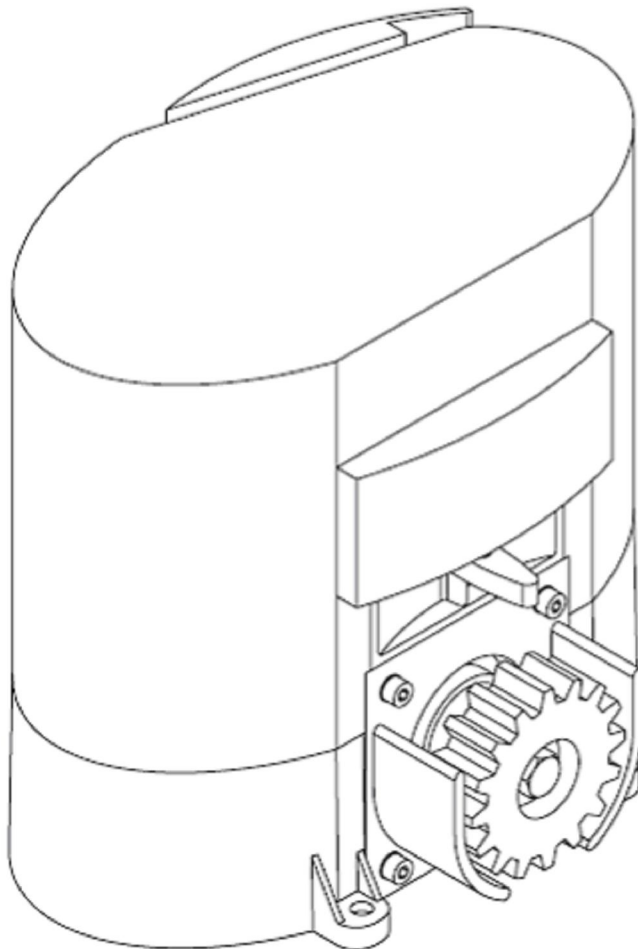


BENINCA®

KS4



Telepítési Útmutató

Bevezetés

Köszönjük, hogy az általunk forgalmazott, Beninca MS4 tolókapu motort választotta.

A Beninca cég kínálatában található összes termék 20 éves gyártási tapasztalat, folyamatos fejlesztés, a magas minőségű anyagok felhasználásának ill. a legfejlettebb technológiák alkalmazásának együttes eredménye. Mindezek alapján megbízható, üzembiztos, tartós, különleges körülmények között is működőképes termékeket kínálunk a minket választóknak.

Általános tudnivalók

A hibátlan működéshez a mozgatni kívánt kapunak a következő követelményeknek kell megfelelnie:

- A vezetősín, a görgők, a kerekek ellenőrzését, tisztítását, kenését időről-időre el kell végezni.
- A kapu üzem közbeni túlzott ingását meg kell szüntetni.
- A két végállást mechanikus ütközőkkel kell biztosítani.

Általános tulajdonságok

Az MS4-es tolókapu motort (max. 400kg) lakossági kapukhoz használja. Az alumínium öntvényblokkban található a meghajtómotor és a vezérlőegység.

A motor működése, végállás-kapcsolókkal vezérelt.

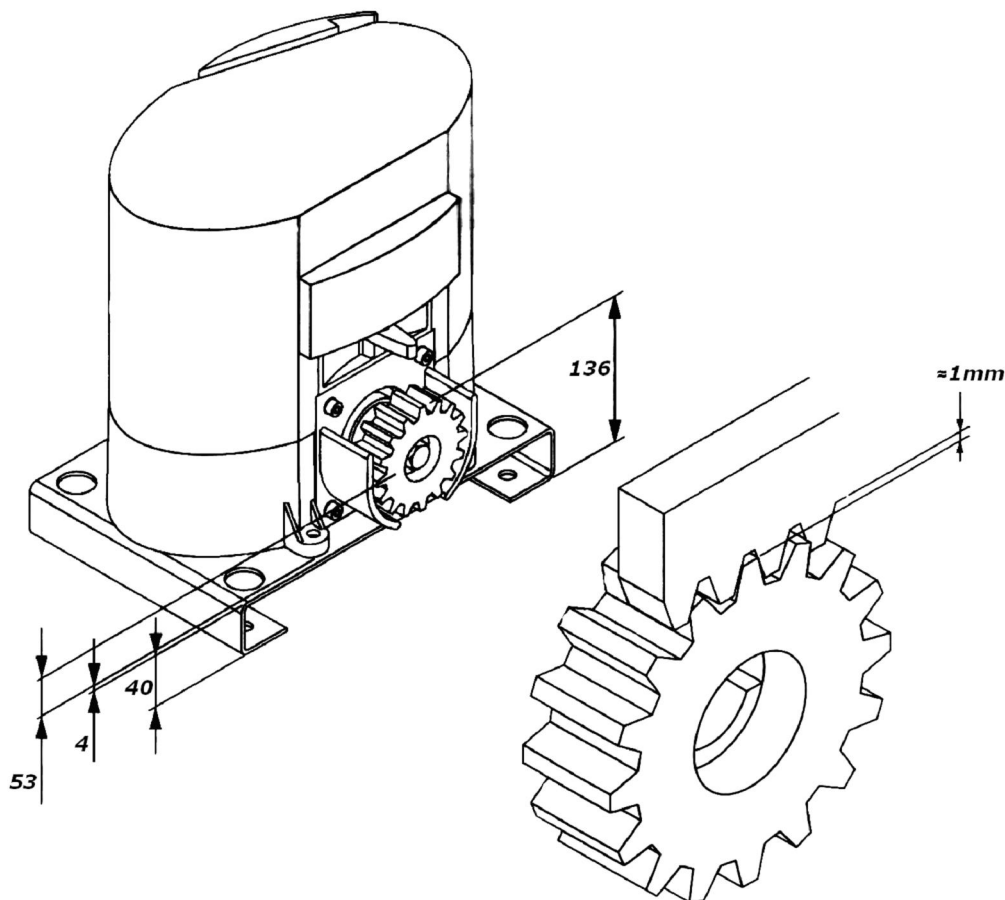
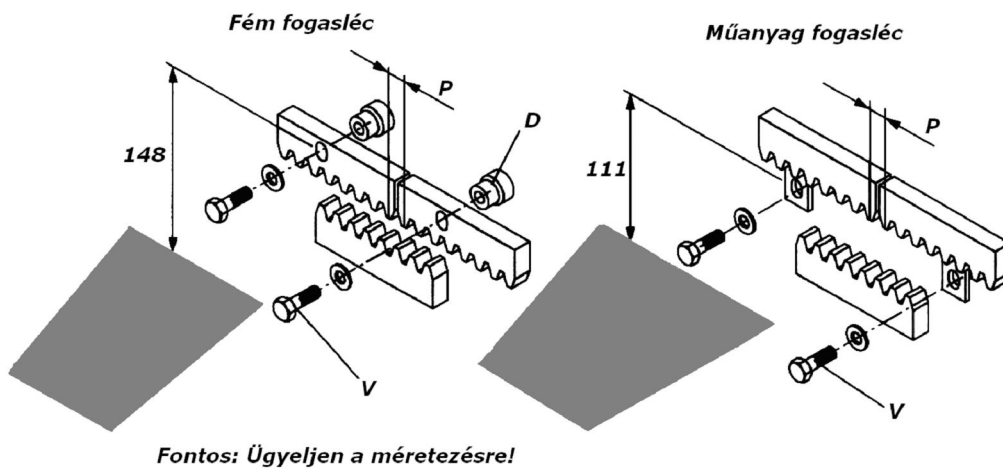
A kulcsos kioldó segítségével a kézi működtetés biztosított. (áramkimaradás esetén)

Technikai adatok	KS4
Feszültség	230V
Teljesítmény	170W
Áramfelvétel	0,85A
Nyomaték	25Nm
Munkaintenzitás	30%
Védelem	IP43
Szigetelési osztály	F
Hővédelem	130°C
Üzemeltetési hőmérséklet	-20°C/+70°C
Működési sebesség	11m/perc
Kondenzátor	9µF
Kenés	Zsír
Önsúly	10,25kg
Befoglaló méretek	195x270x270mm
Kapu önsúlya (max.)	400kg

Az alaplemez rögzítése

Rögzítse az alaplemezt 4db tipli és csavar segítségével úgy, hogy a kapu síkjától a lemez széle fém fogasléc esetén 45mm-re, műanyag fogasléc esetén pedig 50mm-re legyen.

1. ábra



A fogasléc felszerelése

1, Műanyag fogasléc:

Állítsa a fogasléc felfogató csavarok furatának középvonalát 111 mm-re a bázishoz képest, ahová az alaplemez került, majd rögzítésre. M6 menettel ellátott furatokkal erősítse fel a fogaslécet.

2, 8x30 mm fém fogasléc:

A D jelű távtartó gyűrűk beállítása után a rögzítő csavarok középvonalát állítsa 148 mm-re a bázishoz képest, ahová az alaplap rögzítésre került. A fogaslécet csavarozással vagy hegesztéssel fixálja.

Telepítéskor ügyeljen a fogosztásra!!!

Rögzítse a csavarokkal (V) a fogaslécet.

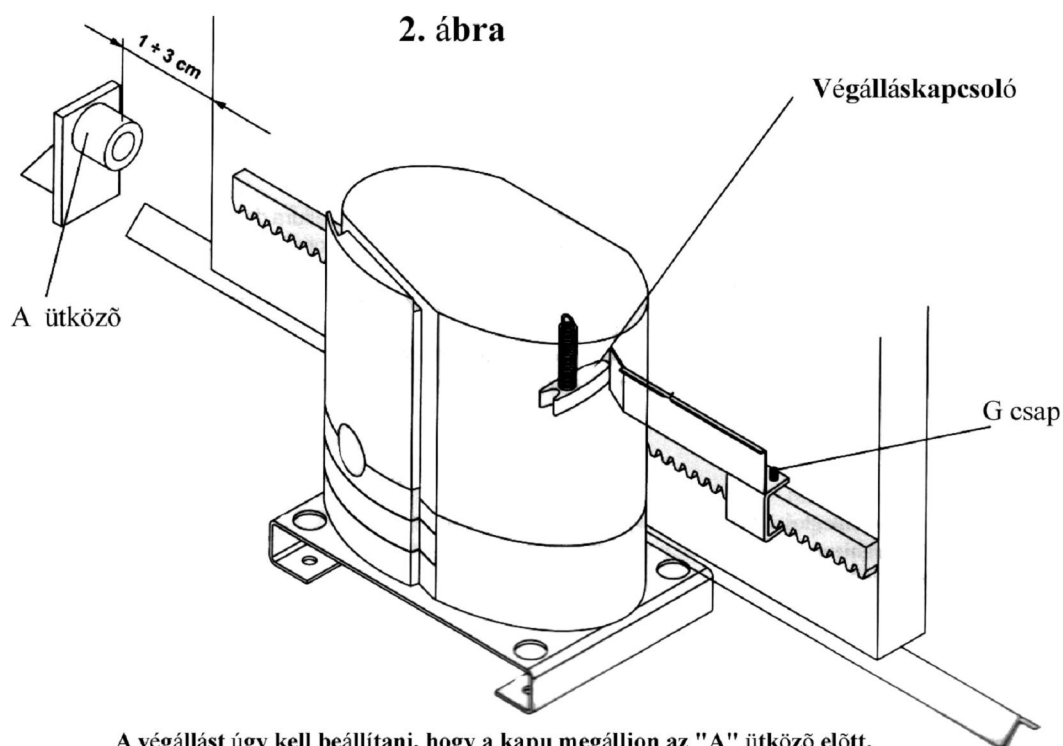
A motor rögzítése

Hajtsa ki a burkolatot rögzítő csavart, vegye le a burkolatot. A meghajtott fogaskerék központosító beállítását végezze el a fogasléchez viszonyítva és szintezze a csavarokkal

Húzza meg a rögzítő csavarokat.

A végállás kapcsolók beállítása

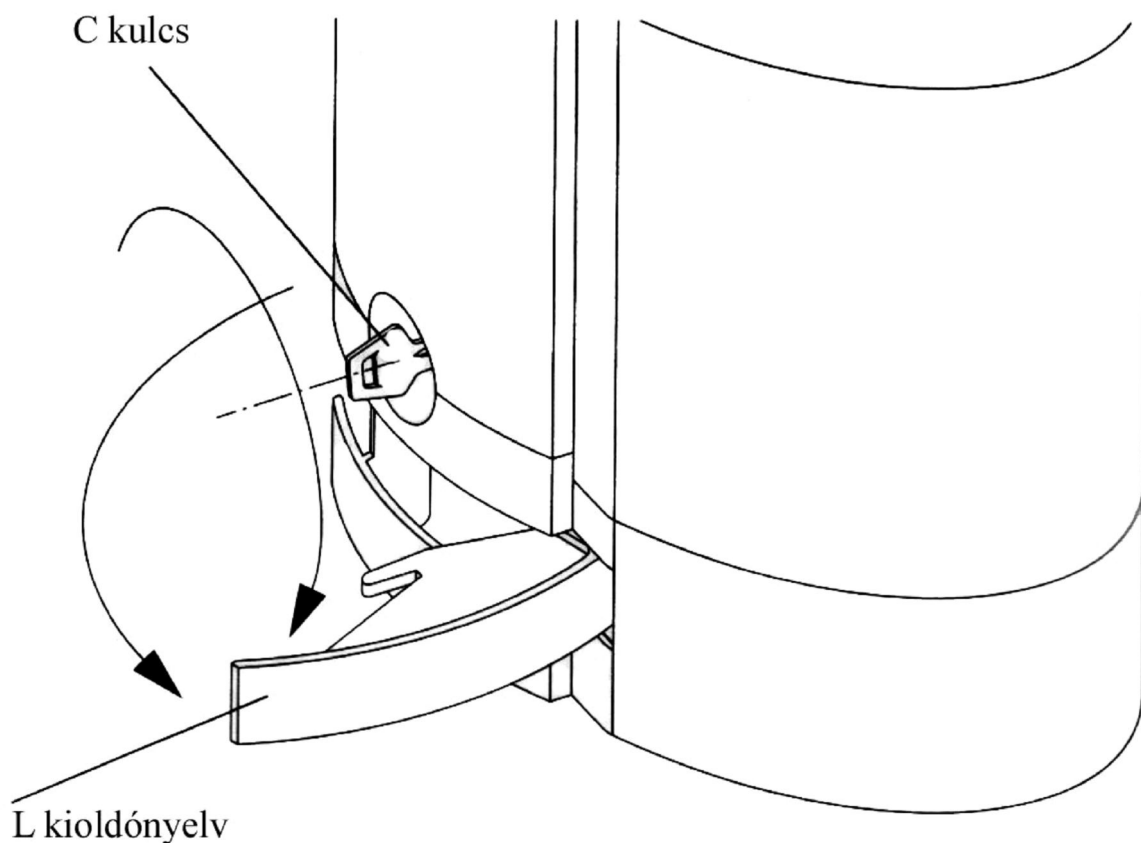
Kézzel nyissa a kaput úgy, hogy a kapu széle és a végállás kapcsoló között 1-3 cm maradjon. A végállás kapcsoló kengyel közepén található csapot (G) rögzítse úgy, hogy a mikrokapcsoló lenyomott állapotba kerüljön. Végezze el a leírtakat csukott állásban is. A kapu sebességének beállítása, a munka idejének meghatározásával történik.



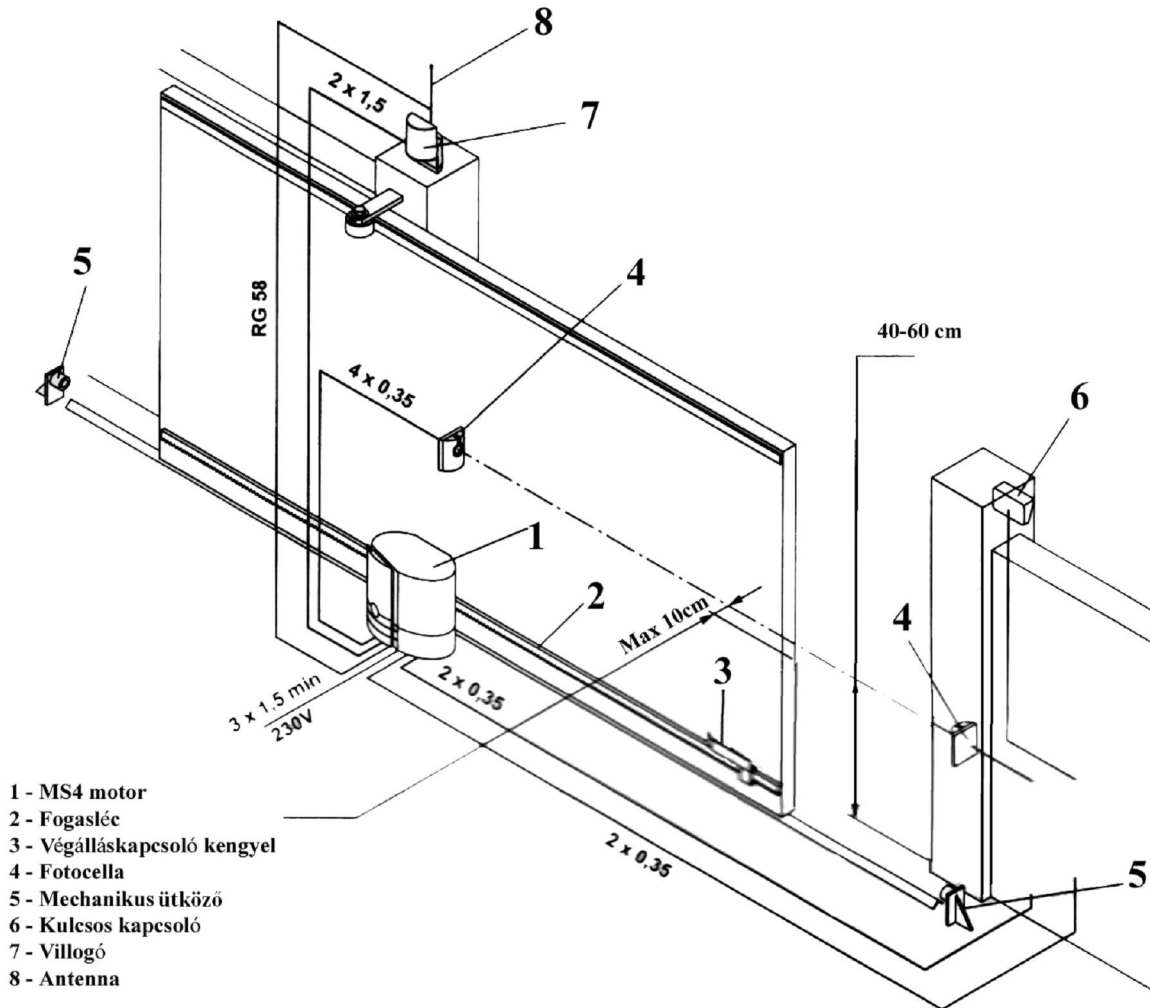
Manuális mozgatás

A kapu manuális nyitására (például áramszünet esetén), a motor kuplungját ki kell oldani a 3. ábra szerint. A zár kulcsát (C) fordítsa az óramutató járásának megfelelő irányba, majd a kioldónyelvet (L) ütközésig hajtsa ki. A motoros működés visszaállításához a nyelvet hajtsa vissza, a kulcsot fordítsa vissza, a kaput mozgassa kézzel, amíg a kuplung nem zár.

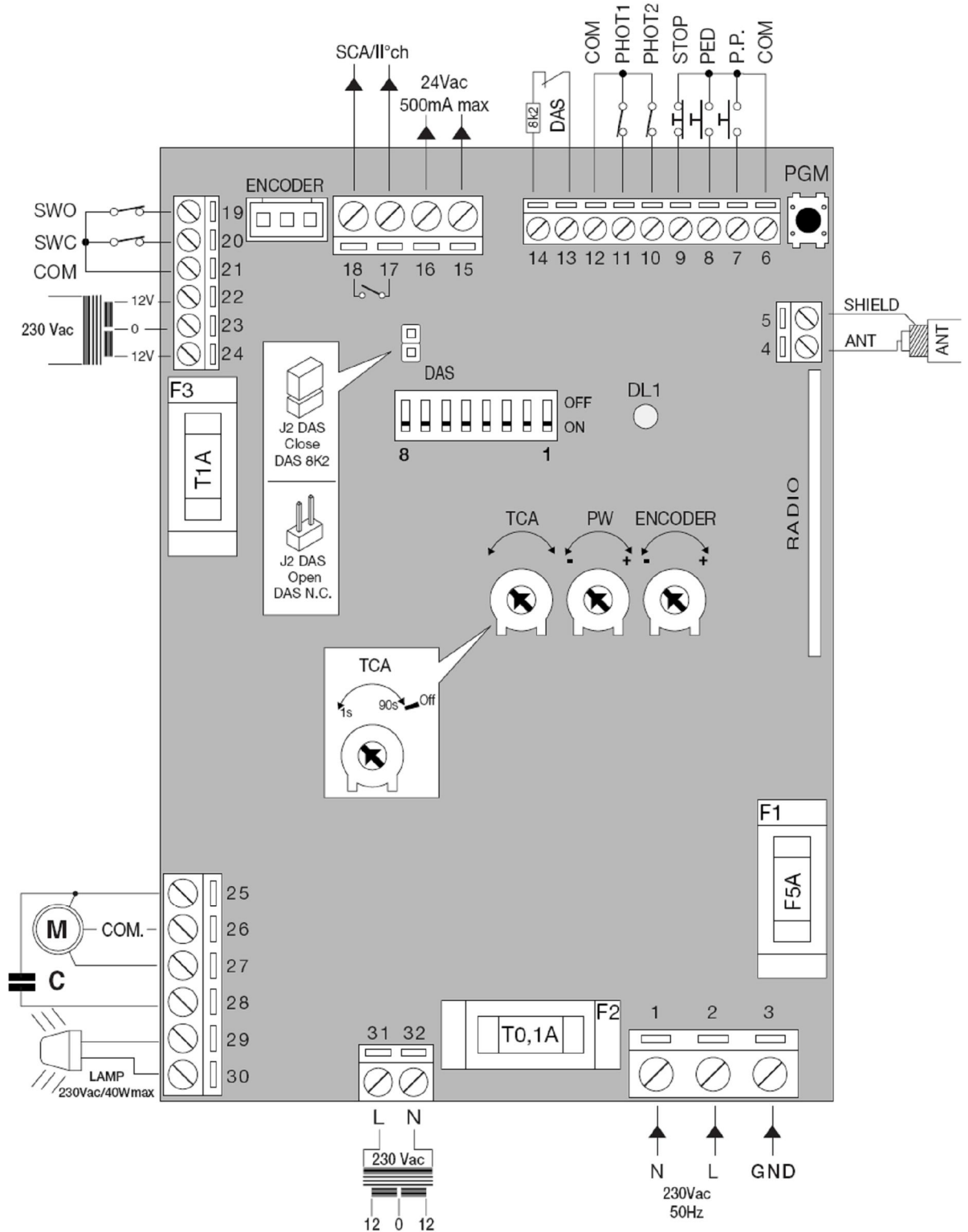
3. ábra



Kábelkeresztmetszetek



Bekötés:



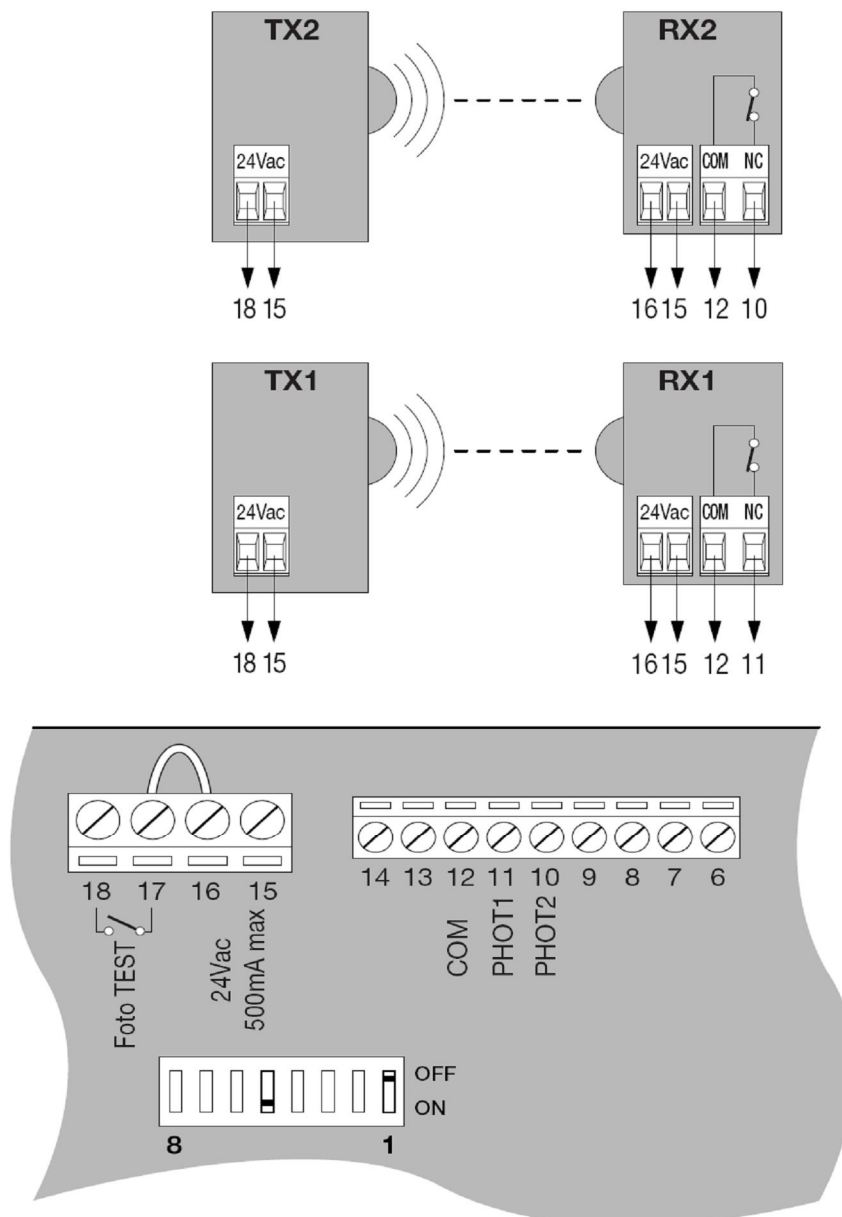
A fotocella bekötése:

Figyelem!

A fotocella tesztet csak akkor alkalmazza, ha mindkét fotocella pár felszerelésre kerül. Egy fotocella esetén a tesztfunkció nem alkalmazható!

Két fotocella esetén az alábbi ábra szerint történjen a bekötés, ekkor az SCA (18-17) kimenet fotocella teszt kimenetűvé alakítható.

Ha nem használ fotocella tesztet, akkor az adó tápellátása is a 15-16-os 24Vac pontról történjen!



Kivezetések:

- 1-2-3** **Betáplálás**, 230Vac, 1-nulla, 2-fázis, 3-védővezető (védőföld)
- 4-5** **Antenna**, 4-jel, 5-árnyék
- 6** **COM**, vezérlőbemenetek közös pontja
- 7** **Nyit-zár bemenet** NO kontaktus
- 8** **Gyalogos** nyitás bemenet NO kontaktus
- 9** **Stop** Bemenet NC kontaktus
- 10** **Zárási irányú fotocella** bemenet, NC kontaktus
Csak zárási irányban aktív a fotocella, akadály esetén a motort ellentétes (nyitási) irányban mozdítja a véghelyzetig
- 11** **Nyitási irányú fotocella** bemenet, NC kontraktus
Nyitáskor, ha rövid időre akadály kerül a fotocellába, akkor a motor megáll, ha az akadály kikerül onnan, akkor a motor tovább folytatja a mozgást ugyanabban az irányban.
Zárási irányba, ha megszakad a bemenet, akkor a motor megáll, viszont, ha hosszabb időre megszakad, akkor ellentétes irányba megy tovább a végállásig.
- 12** **COM** Fotocella bemenetek közös pontja
- 13-14** **Biztonsági gumiszegély** bemenet:
Mechanikus szegély esetén a DAS jumper legyen nyitva
Ellenállásos szegély esetén a DAS jumper legyen zárva
Ha nem használja, akkor a pontokat zárja rövidre, és a Jumper legyen nyitva.
- 15-16** **24Vac**, kiegészítő tápfeszültség, 0,5A-ig terhelhető.
- 17-18** **SCA/II ch** Szabad programozható relékontaktus
- FIGYELEM! Egyszerre csak egy funkcióra használhatja!**
- Második rádiócsatorna kivezetés (1-es DIP ON helyzetében)
 - Fotocella teszt, DIP1-OFF, DIP5-ON helyzetében
 - Kapu mozgás visszajelzés céljára (DIP-ek OFF helyzetben)
- 19** **SWO**, Nyitási végállás bemenet, NC kontaktus
- 20** **SWC**, Zárási végállás bemenet, NC kontaktus
- 21** **COM**, végálláskapcsoló közös pont
- 22-23-24** **Transzformátor szekunder** tekercs
- 25-26-27** **Motor** 230V
25-nyitás, 27-zárás, 26-közös
- 25-28** **Segédfázis kondenzátor**
- 29-30** **Villogó**, 230Vac, elektronikával ellátott
- 31-32** **Transzformátor primer** tekercs

Trimmer Potenciométerek beállítása:

ENC Az optikai fordulatszámérő érzékenységének beállítása (ha van)

PW Motor teljesítmény beállítása

A kapu maximális tolóereje ne legyen nagyobb mint 150N (15kg)!

TCA Automatikus visszazárás ideje, 1-90mp

A max állásban az automatikus visszazárás kikapcsol.

DIP-kapcsolók:

DIP1 **SCA kimenet funkcióválasztás:**

ON 2.rádiócsatorna kapcsolt kimenete

OFF Fototeszt vagy kapu mozgás visszajelző

DIP2 **Elővillogás funkció**

ON 3mp-el előbb jelzi a kapu működését

OFF nincs elővillogás

DIP3 **Társasház funkció**

ON Nyitás alatt nem fogad el több nyitás parancsot

OFF működés alatt bármikor megállítható

DIP4 **Vezérlési mód:**

ON nyit-zár működés

OFF Nyit-Stop-Zár-Stop funkció

DIP5 **Fotocella teszt funkció**

ON Az SCA kontaktus fotocella teszt kimenet

OFF Kikapcsolva a funkció

DIP6 **Lassítás**

ON Engedélyezve, ha a DIP7 is ON állásban van.

OFF Tiltva

DIP7 **Encoder (optikai fordulatszám érzékelő - egyes típusoknál-)**

ON Optikai érzékelő aktiválva.

OFF Optikai érzékelő nincs aktiválva.

DIP8 **Rádiókódolás**

ON Csak ugrókódos távirányító

OFF Ugró és fixkódos távirányító

Nyitó- és záró pozíciók tárolása

Ha aktiválja a lassítási funkciót, (DIP6 ON állás) az első nyitási és zárási ciklus teljes sebességgel történik. Ilyenkor megtanulja a kapu hosszát. (Esetleges áramszünet után is ez történik.)

A továbbiakban a vezérlés alkalmazni fogja a lassítási szakaszokat.

Állapot visszajelzések:

A vezérlés állapotát a DL1 LED különböző villogásai jelzik:

1 villanás 3mp szünettel	a vezérlés feszültség alatt, üzemkész
2 " " "	a STOP bemenet nyitva
3 " " "	a Phot1 fotocella nyitva
4 " " "	a Phot2 fotocella nyitva
5 " " "	a DAS nyomásérzékelő bemenet nyitva
6 " " "	a fotocella teszt hiba
7 " " "	az optikai fordulatszám érzékelő hibás

A beépített rádió konfigurációja:

A beépített rádióvevő egység a 433,92MHz frekvenciájú fix és ugrókódos távirányítók vételére egyaránt alkalmas. 64 db távirányító tanítható fel.

Új távirányító feltanítása a PP funkcióra:

A PP funkció a nyit-stop, zár-stop teljes kapunyitással.

Nyomja meg a PGM nyomógombot legalább 1mp-re, majd engedje el.

Ekkor a DL1 LED szaporán villog.

Nyomja meg a feltanítani kívánt távirányító kiválasztott gombját legalább 1mp-re, majd engedje el.

Új távirányító feltanítása a PED funkcióra:

A PED funkció a nyit-stop, zár-stop részleges kapunyitással. (gyalogos)

Nyomja meg a PGM nyomógombot legalább 1mp-re, majd engedje el.

Ekkor a DL1 LED szaporán villog.

Várjon legalább 1mp-t.

Ismét nyomja meg a PGM gombot legalább 1mp-re, majd engedje el.

Ekkor a DL1 LED folyamatos fényre vált.

Nyomja meg a feltanítani kívánt távirányító kiválasztott gombját legalább 1mp-re, majd engedje el.

Ez a funkció csak akkor működik, ha az SCA kimenetet a „Iich” funkcióra állítja, ez esetben a két sorkapocs pontot rá kell kötni a PED és a COM pontokra (6 és 8)!

Távirányítók törlése:

Nyomja meg és tartsa lenyomva a PGM gombot legalább 15mp-ig.

Ez alatt szaporán villog a DL1 LED.

Amikor a villogás megszűnik, üres a vevő.